



HOTEL CUMBERLAND. - LONDRES

Arquitecto: F. J. WILLS

Una confrontación de los planos del nuevo Hotel Cumberland con los últimos modelos es de un interés particular, como lo ha sido la reciente e intensa construcción de nuevos hoteles en Inglaterra. Es en los Estados Unidos, sin embargo, donde la edificación de hoteles ha progresado más rápidamente a partir de la última década (especialmente durante los años 1920-1930). Proporcionalmente han sido construidos en los Estados Unidos 40 hoteles por uno en Inglaterra, exceptuando los dos últimos años.

Después de una larga experiencia en construcciones de edificaciones, han llegado en América a la consecuencia, en el trazado de hoteles, de construir sobre líneas sólidas.

El Hotel Cumberland es el primer hotel en Inglaterra, a precios moderados, que tiene un cuarto de baño en cada habitación. Hace más de diez años que en América, numerosos hoteles fueron planeados a precios económicos, teniendo cuarto de baño en cada habitación. Sin embargo, mientras en Inglaterra ésta es la tendencia en el nuevo plan, veremos que la misma combinación ha sido ya considerada como una fórmula fija para todos los hoteles americanos.

En la fórmula aceptada para un hotel, un análisis funcional demuestra que el espacio está distribuido como sigue:

Primero. Espacio para el público.

Segundo. Espacio reservado para el servicio privado de los viajeros.

Tercero. Espacio reservado para arriendo y subarriendo.

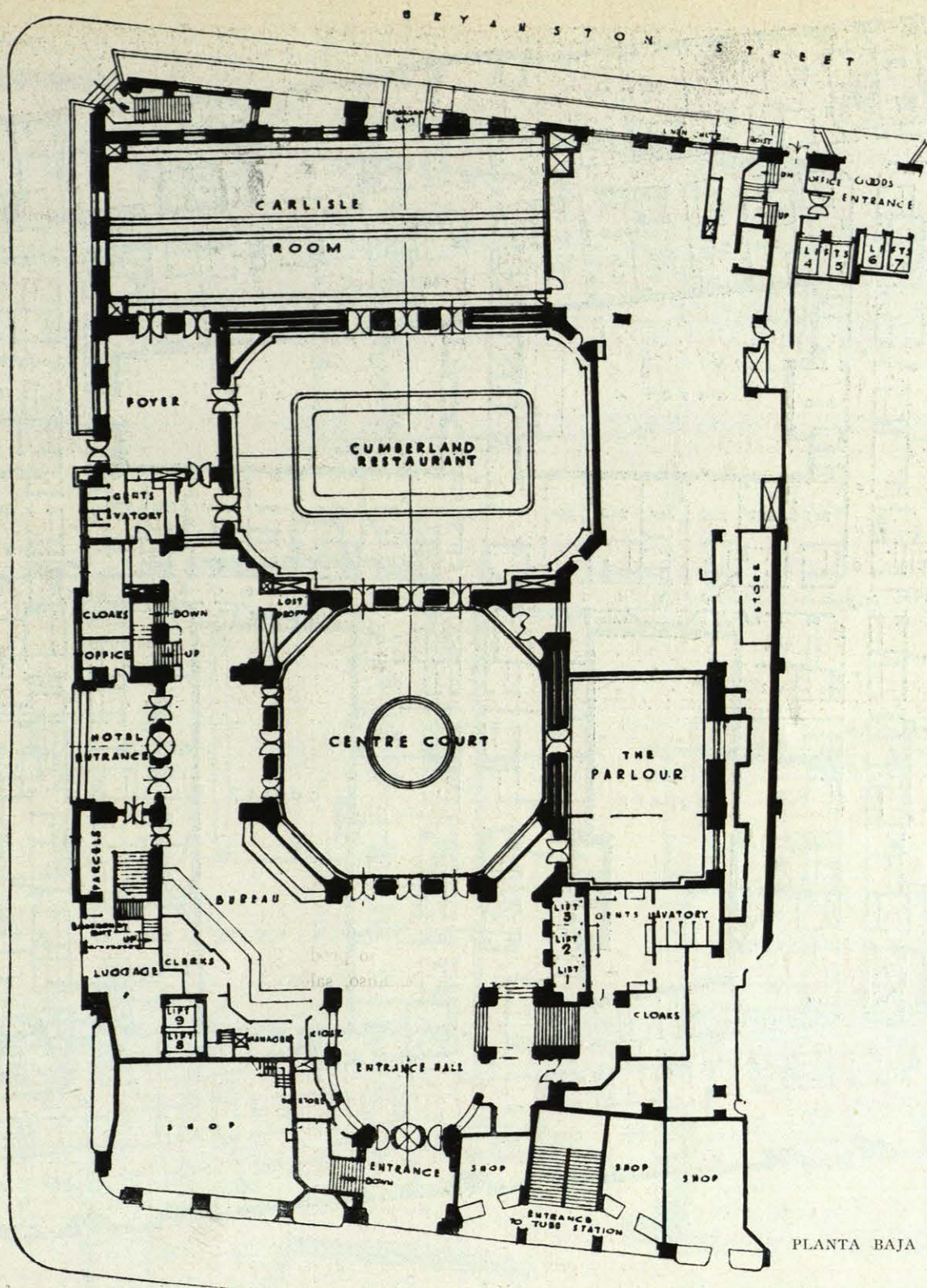
Cuarto. Espacio reservado para los servicios de mesa.

Quinto. Espacio para el servicio general.

El espacio reservado para el público consiste en los locales que no producen ninguna renta, tales como "hall", salón de descanso, salón de lectura y otros. El Hotel Cumberland tiene como espacio reservado al público: 1) "Hall" de entrada con el despacho de recepción contiguo. 2) El patio central. 3) La sala de visitas. 3) El *foyer* (a "Carlisle Room"). 5) El salón de lectura. 6) El *foyer* (al "grill room"). 7) Guardarropas que han sido situados en los dos pisos reservados al público, el sótano y el piso bajo.

Aunque es una regla general que el espacio público no produzca renta, se puede ver que en este caso sí produce. Por ejemplo, en el patio central, a pesar de estar el salón principal del hotel, se emplea también para servir bebidas, fiambres, tes y servicios similares. El *foyer* del "grill room" está situado entre éste y el "cocktail-bar". Este *foyer* puede también utilizarse completamente como anexo del "cocktail-bar". El espacio público puede, por tanto, producir rentas, como aquí se demuestra, siempre que se siga un plan hábilmente estudiado. Se notará que los salones de peluquería están todos adyacentes al sótano.

El espacio reservado al servicio privado de los viajeros.— Contiene los pisos reservados a las habitaciones y cualquier otros locales similares. El Hotel Cumberland tiene 1.000 habitaciones. El plano del quinto piso, como se ve en el grabado, muestra aproximadamente 120 habitaciones, de las cuales algunas, menos de la mitad, son dobles. Como podemos ver.

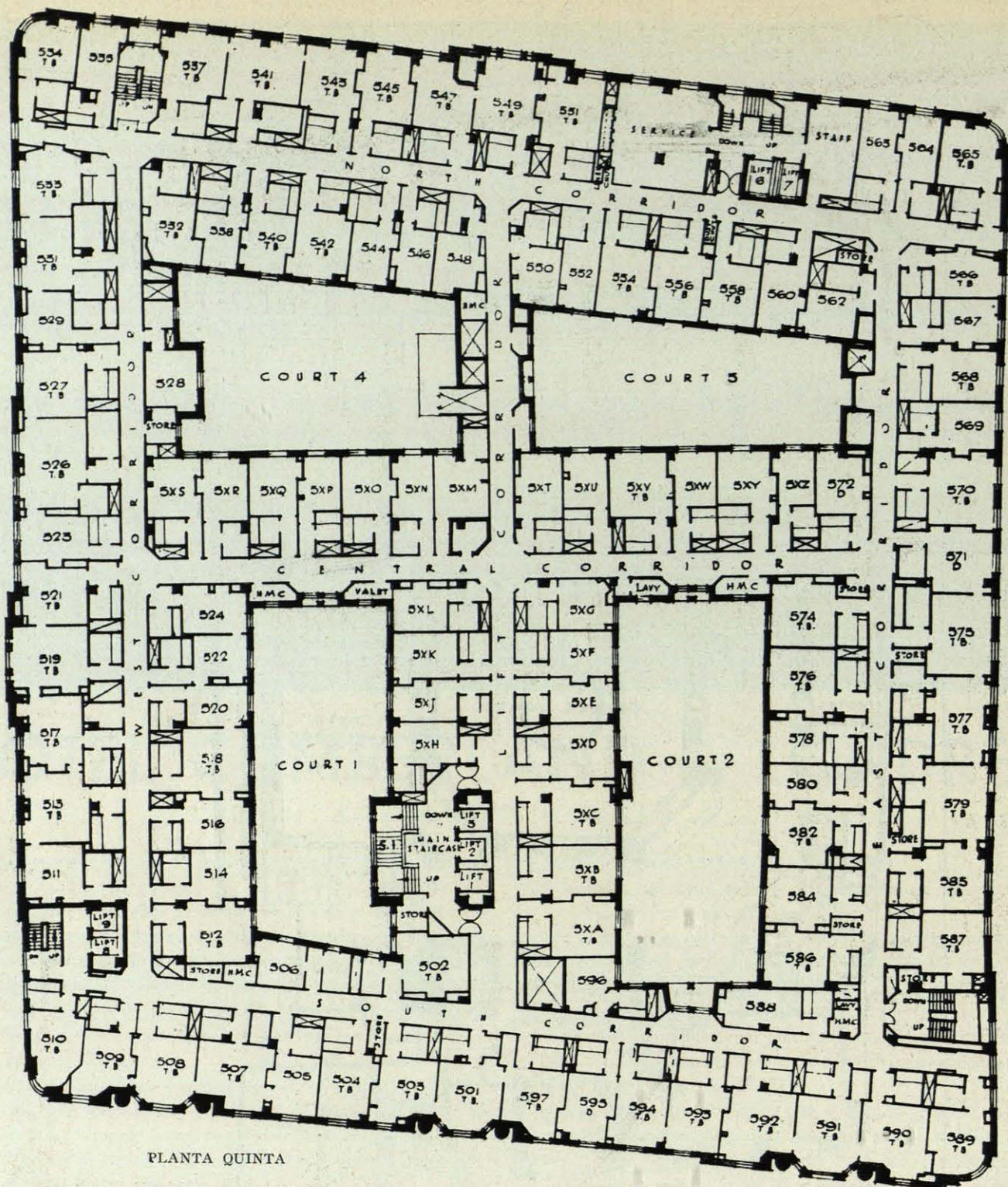


las habitaciones han sido colocadas alrededor de cuatro patios. (Los patios empleados para este fin son verdaderamente prácticos y contribuyen a la realización de un plan económico.) Los pasillos ocupan una parte importante de los pisos reservados a habitaciones. La anchura corriente de los pasillos es de siete pies (aproximadamente, 2,25 metros).

El espacio reservado para arriendos y subarriendos.—Está empleado para el establecimiento de tiendas o cualquier otro uso análogo. Como se ve en la planta baja, la fachada "Marble Arch" ha sido empleada para alquiler de tiendas, a excepción de la entrada. Al interior de la entrada de "Marble

Arch", el espacio ha sido reservado para una farmacia, un estanco y una agencia de periódicos. El espacio interior arrendado, además de producir rentas, es muy importante, por las comodidades que estas tiendas ofrecen al viajero del hotel. La fachada de esta calle es la continuación de "Oxford Street". La gran plaza de Cumberland está completamente empleada para el Hotel. El espacio de la fachada a la calle, cuando es empleado para subarriendo, es solamente práctico si se alquila en sitios céntricos.

El espacio reservado al servicio de mesa.—En general, es el espacio que comprende los restaurantes, cafés y similares, que



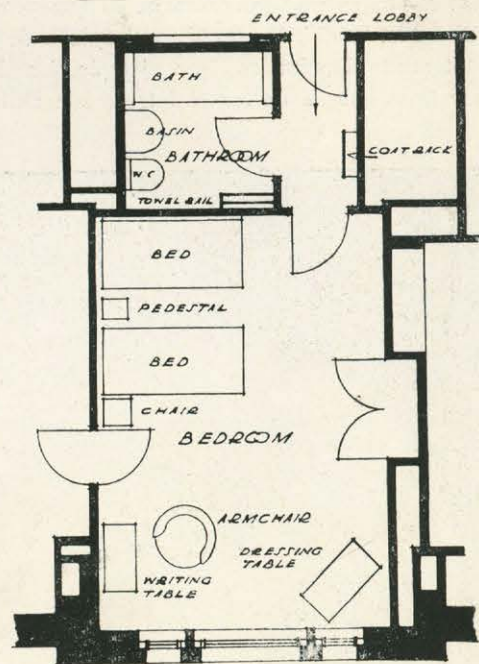
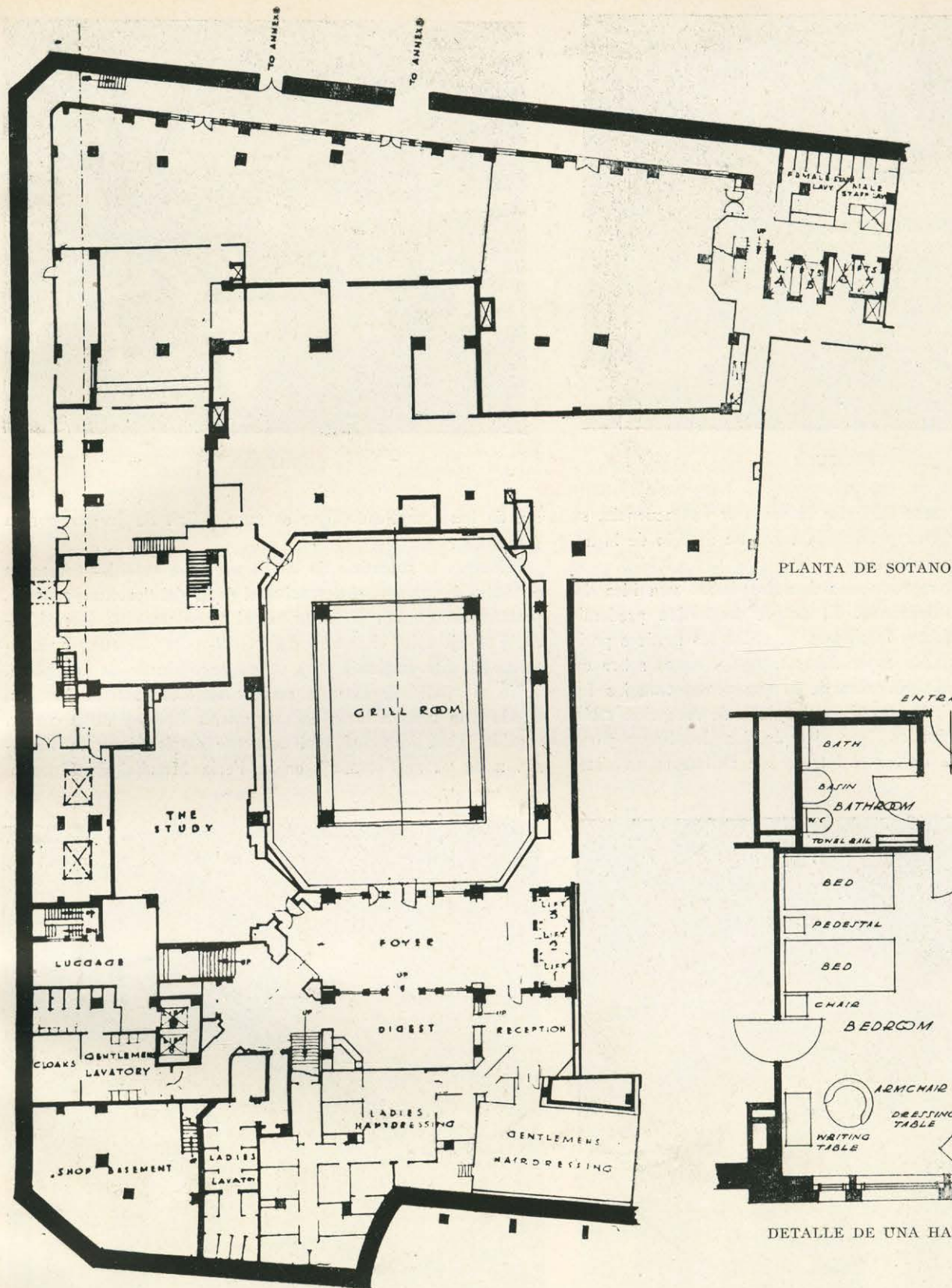
PLANTA QUINTA

son empleados para servicios de comidas y bebidas. También comprende las cocinas y espacios para servicios similares. Para el espacio de servicio de mesa del público, el Hotel Cumberland ha puesto el restaurante en el piso bajo. Hay un anexo al restaurante conocido por el "Carlisle Room". El patio central, como se dice anteriormente, está empleado para servir refrescos y bebidas. El "grill room" y el "cocktail-bar", con su foyer, están situados en el sótano. El restaurante y el "grill room" son aproximadamente del mismo tamaño. Tienen puertas de servicio que conducen a la cocina directamente.

El espacio para el servicio general.—Es el que está usado

para el equipo de máquinas y similares, y para los servicios generales de lencería, estando estos servicios en diferentes pisos donde existen habitaciones. El equipo de máquinas de este Hotel no nos interesa en nuestro artículo, pero se verá que cada piso tiene dedicado al servicio un amplio espacio acoplado a las nuevas lencerías. Esto es un punto muy digno de tenerse en cuenta, porque contribuye al eficiente servicio del Hotel.

En una palabra: se puede decir que el plan del Hotel Cumberland, que es aceptable, está, sin embargo, planeado demasiado económicamente. Hubiera sido mejor que las habitaciones del servicio público fueran más amplias.



La fachada de "Marbre Arch" está revestida de piedra Portland. Las otras tres fachadas están constituidas de ladrillo y piedra Portland. El Hotel ocupa una manzana. La fachada al "Marble Arch" es igual a la del edificio situado en la manzana contigua; forma así un conjunto unificado que completa el sitio dando cara al "Hyde Park". Mientras el exterior del Hotel Cumberland es de líneas sencillas, no ocurre lo mismo con el interior; éste llega a ser lo que podríamos llamar "exciting architecture". Excita el ojo y el cerebro. El dibujo es

moderno, y es la creación interior moderna mayor que hasta ahora se ha hecho en Inglaterra.

Sobre este motivo, el Hotel ofrece un interés particular. Forma una indicación definida del tipo del modernismo que se manifiesta hoy día en Gran Bretaña.

Los materiales empleados son muy diversos. Las maderas empleadas en la decoración, por ejemplo, fueron sicomoro, palosanto, teca, teca de olivos, macasar, ébano, teca trabajada, nogal de Australia, madera de naranjo; también se em-



VESTIBULO

plearon mármoles raros de todas clases. Por consecuencia, su decoración interior está presentada como un modelo de la arquitectura moderna británica.

Las ilustraciones reproducidas dan claramente una idea del espíritu de este modernismo. El detalle decorativo predominante es la luz. Efectos luminosos de todos los matices posibles han sido dibujados especialmente. Apoyémonos sobre un punto: la luz es más poderosa de lo que demuestran las fotografías. El "hall" de entrada y despacho de recepción están brillantemente iluminados. Por ejemplo, las dos líneas paralelas y finas que envuelven el letrero son realmente un siste-

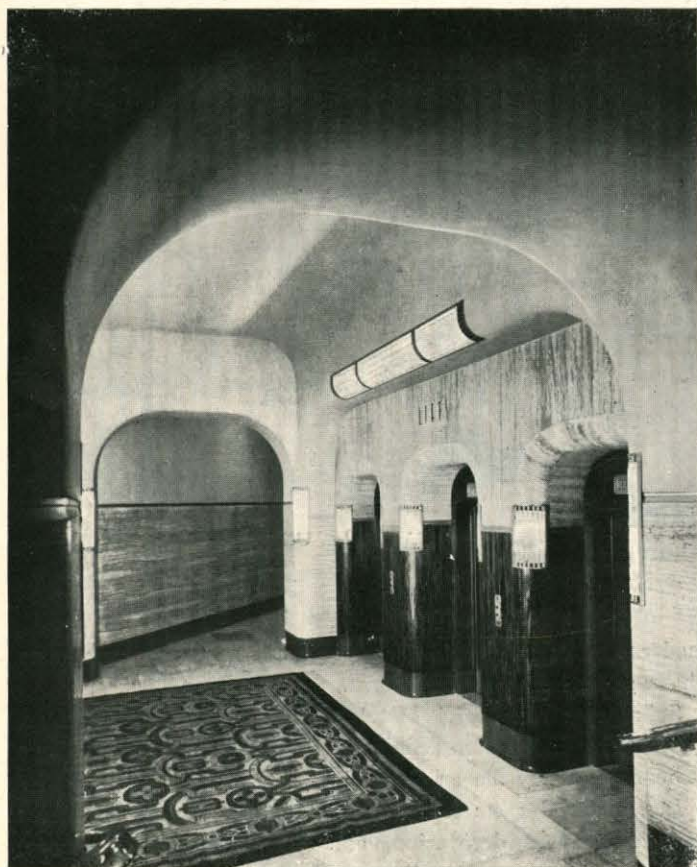


COMEDOR

ma de luz complicado, que es muy difícil de juzgar por la fotografía.

Mientras la superficie de las paredes son sencillas (como en el "hall" de entrada, el despacho, el *foyer* del "cocktail-room"), prácticamente cada pieza principal tiene una luz intensificada. Por ejemplo, el detalle del "Grill-room" demuestra cuánta luz ha sido empleada para un pequeño rincón de esta pieza.

En el "hall" de entrada están bien colocadas las butacas, dando cara unas a otras en una misma línea, y otras cara a espalda. Esta idea fué recientemente empleada en la Exposición de "Tine-Fortune" en la Feria Mundial de Chicago.



VESTIBULO DE ASCENSORES



PELUQUERIA